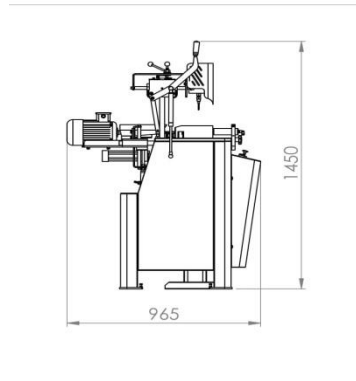
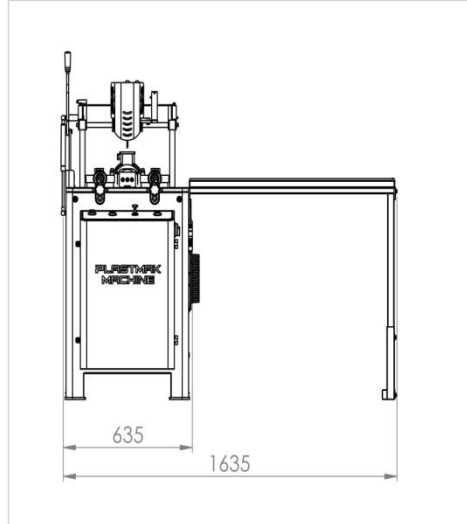




ÜÇLÜ KOLYERİ DELME SU TAHLİYE MAKİNASI

KULLANMA KLAVUZU

GARANTİ BELGESİ



WWW.PLASTMAK.COM

Değerli Müşterimiz;

Bu Kitapçık Sizi Makinemizin Teknik Özellikleri Hakkında Bilgilendirmek, KURULUM, MONTAJ, Kullanım Ve Bakımı İçin Pratik Bilgiler Sunmak Amacıyla Hazırlanmıştır.

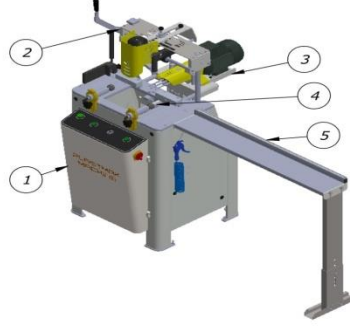
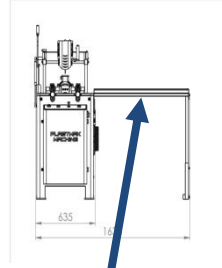
Son Teknolojinin Kullanıldığı Tesislerde İmal Edilip, Titiz Kalite Ve Kontrol Aşamalarından Geçerek Sizlere Sunulan Makinamızdan En İyi Verimi Almanız Ve Sizlere Uzun Yıllar Hizmet Vermesini İstiyoruz.

Bunun İçin Bu Kılavuzun Tamamını Makinamızı Kullanmadan Önce Dikkatle Okumanızı Ve Gerektiği Hallerde Bir Başvuru Kaynağı Olarak Saklamanızı Rica Ederiz.

Bizi Tercih Ettiğiniz İçin Teşekkür Ederiz.

NAKLİYE MONTAJ ve İLK KURULUM

- 1. Makinalarımız fabrika çıkışından itibaren titizlikle ambalajlanıp sizlere güvenli bir şekilde ulaştırılmıştır. Makinaların kurulumundan önce kullanıcının yapması ve dikkat etmesi gereken bazı hususlar vardır.**
- 2. Hava tesisatının boru hattı kompresörden itibaren yaklaşık 270 cm yükseklikte olmalıdır. Hava hattının boru çapı minimum 20 mm, maksimum 25 mm olmalıdır. Her makinaya ayrı boru hattı inmelidir ve bu hat makine arkasından yerden yaklaşık 80 cm yukarıda olmalıdır.**
- 3. Hava hattının boru çıkışları ½ olmalıdır ve vana konmalıdır. Kompresörün önüne kurutucu ve su tutucu filtre konması zorunludur. Aksi takdirde kompresörde biriken su, makinanın pnömomatik elemanlarına zarar verir.**
- 4. Kompresörün suyu her gün boşaltılmalıdır. Bu işlem makinalarda bulunan şartlandırıcılarda biriken suyu almak içinde uygulanmalıdır. Elektrik devre hattı mutlaka tecrübeli kişilere yaptırılmalıdır. Yanlış veya eksik çekilen tesisatlardan doğabilecek sorunlardan firmamız kesinlikle sorumlu olmayacaktır.**
- 5. Çekilecek olan tesisat kablosu en az (4x2,5) olmalıdır. Makinalar yaklaşık 4KW güç gerekir.**
- 6. Yetkili Servisinin haberi olmadan makinanın ilk kurulumu yapılmamalıdır. Yapıldığında doğabilecek sorunlardan firmamız sorumlu olmayacaktır.**

**RESİM 1****RESİM 2**

RESİM 1 : MAKİNEİNİZİN AMBALAJINI AÇTIKTAN SONRA YERİNE YERLEŞTİRİN.

RESİM 2 : ALT AYAKLARDA BULUNAN VİDALARLA SU TERAZİSİ İLE MAKİNEYİ TERAZİYE ALIN.

MAKİNA NIZLA BERABER PAKETLİ METRELİK SİZE GELECEKTİR. RESİM 4

MAKİNANIN SAĞ TARAFINA GELECEK ŞEKİLDE MONTAJ YAPIP TERAZİYE ALIN.



RESİM 7

HAVA BASINÇ DEĞERİ 6 BAR OLMALIDIR



RESİM 8

R1 S2 N T3

RESİM 7 : MAKİNANIZA HAVA GİRİŞİNİ YAPINIZ.

RESİM 8 : MAKİNANIZA ENERJİ VERMEDEN ÖNCE KULLANILACAK PRİZİ MUTLAKA **3 FAZ 1 NÖTÜR** OLACAK ŞEKİLDE KONTROL ETTİKTEN SONRA ENERJİ VERİN.

MAKİNANIN TEKNİK ÖZELLİKLERİ VE TEKNİK BİLGİLERİ

1.SÇ-501 / SÇ-511 olarak iki modeldir.

2.SÇ-511 PVC profillerinin ispanyolet, baret, kilit, pencere kol delikleri ve su tahliye dış kapak deliklerini açar. Pnömatik pres sistemlidir. Üçlü grup matkaplar manuel çekmelidir. 120 mm freze matkap sayesinde kilit yerleri profil çevirmeden delinebilir.

3.SÇ-501 modeli yukarıdaki işlemlerinin aynısını yapar ve ayrıca su tahliye iç deliklerini açar. SÇ-501 ayrıca buton sistemlidir, tek tuş ile çalışır full otomatiktir.

4. SÇ-511, 0.75 Kw motor gücüne ve 900 watt freze motoruna sahiptir.

5.SÇ-501, 1 Adet 0.75 Kw 1 adet 900 watt Üst freze motoruna Ve Su Tahliye İçin 600 Watt Gücüne sahiptir.

6.SÇ-511 modelinde hava direk valfe takılır. Sadece pres baskılar içindir.

7. Freze kanalı açarken soldan sağa doğru yarızınız.

Standart Gerilim /standardVoltage	: 380 V
Frekans /frequency	: 50 Hz
Toplam Güç /Total Power	: 2 KW
Hava Basıncı / Airpressure	: Min. 5 Bar
Hava Tüketimi / AirConsumption	: 1.50 lt/dk.
Makina Genişliği / Machine Width	: 64 cm
Makina Uzunluğu / Machine Length	: 98 cm
Makina Yüksekliği / Machine Height	: 134 cm
Makina Ağırlığı / Machine weight	: 106 Kg

MAKİNANIN ÇALIŞTIRILMASI

prize doğru takıldığından emin olunuz , şalteri açınız.

Matkapların Dönüş Yönünü Kontrol Ediniz. (Sağ Yöne Dönecek)

Makinanın metrelik sehpasını yerine takınız. PVC profilini yerleştiriniz ve Şalteri Açın Makinaya Enerji Geldiğinde Üst Şablonda bulunan şekildedeki profile açmak istediğimize sustalı kolu yerleştirin.

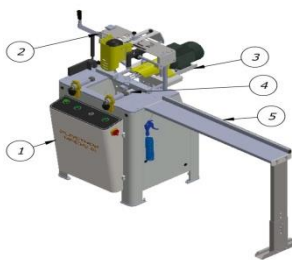
Amortisör yardımıyla üst mekanizmayı aşayı indirin. Freze motorunda bulunan freze çakısının kesici ağızlarını profilinize göre ayarlayın üst mekanizmada bulunan tetik kol da bulunan butona basarak üst motoru çalıştırıp işleminizi gerçekleştirin. Üst işlem bittiğinde profili almadan Motor Start Butonuna Basın Motor Start Aldıktan Sonra Ana Start Butonuna basınız. Makine otomatik olarak çıtayı kesecektir.

Makinanın baskı presleri ayarlanabilir.

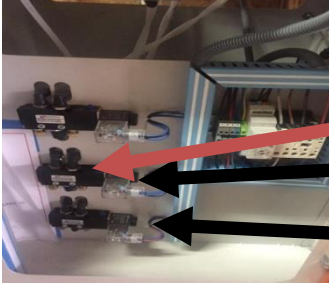
Motora ileri geri hareket veren piston başlarında hız ayar kısıcıkları ve set vurmaya önleyen yastık hız ayar vidası mevcuttur.

Şartlandırıcı yağ ayar vidası üst kısmındadır. Rakamlarla gözüken kısım 2'ye getirilmelidir.

Mesai bitiminde makinanın hava ve elektrik devresi kesilmelidir.



SU TAHLİYE AYARI



ŞEKİL 1

Ayar Modu Valf Kilit
Düğmesi

2.Valf su tahliye Sağ/Sol

1.Valf su tahliye Motor
Yukarı

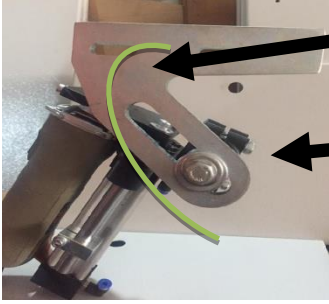


ŞEKİL 2

VİDA 6mm 5Alyan

Su Tahliye derinlik
Stoperi (dayama)

Su tahliye AÇI Ayarı

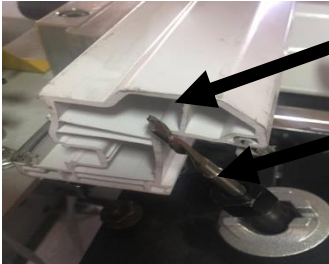


ŞEKİL 3

Vida 6 Alyan

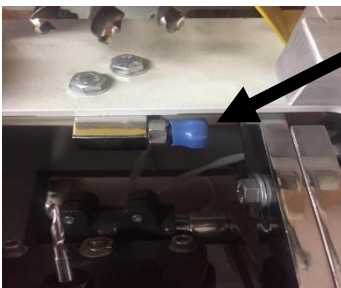
Profile Su tahliye Ayarı

Freze Ucu 5x6x80



ŞEKİL 4

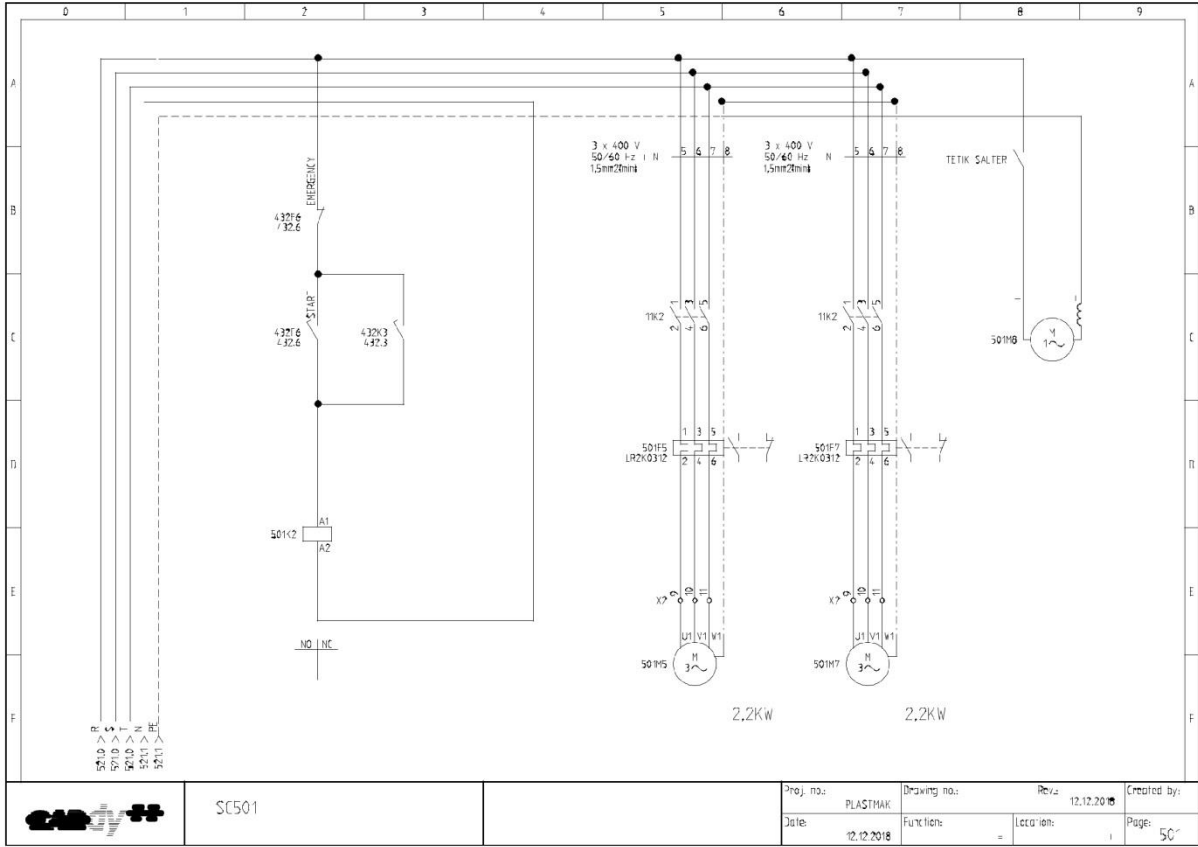
SU Kanalı Derinlik



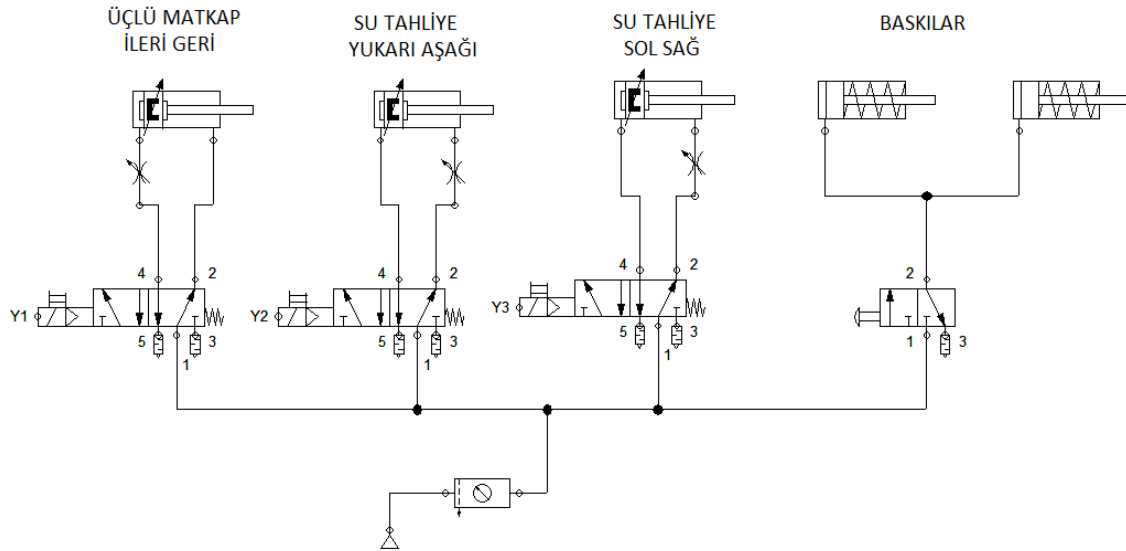
ŞEKİL 5

1. Valfi yukarı düğmesiyle çıkarıp kilitleyin.(ŞEKİL 1)
2. Su tahliye derinlik stoperini ayarlayıp vidasını sıkın 5mm Alyan Gerekıyor (ŞEKİL 2)
3. Freze Çakısının İşlem Açısını ayarlayın 6mm Alyan gerekıyor.(ŞEKİL 3)
4. Profili Siperlere yerleştirip Freze ucunu profilin su kanalı yerine yanaştırın(ŞEKİL 4)
5. Su kanalı derinliğini ayarlayın (ŞEKİL 5)

ELEKTRİK ŞEMA



PNOMATİK ŞEMA



TEMİZLİK BAKIM VE YAĞLAMA

MAKİNANIN TOZ VE TALAŞLARI GÜNLÜK OLARAK TEMİZLENMELİDİR.

MAKİNANIN HAREKETLİ MEKANİZMALARINDA YAĞLANMASI GEREKEN KISIMLARI GRES POMPASI İLE EN AZ HAFTA DA BİR KEZ YAĞLANMALIDIR.

KULLANILAN GRES YAĞI KAUÇUKSUZ OLMALIDIR.KAUÇUKLU GRES YAĞI TOZU BİRİKTİRECEĞİNDEN MAKİNANIN ÇALIŞAN AKSAMINA ZARAR VEREBİLİR.

ŞARTLANDIRICI YAĞINI KONTROL EDİLMELİ,BİTTİKÇE 10 NUMARA YAĞ İLAVE EDİLMELİDİR.

MAKİNANIN YAĞLAMA ESNASINDA PİSTON MİLLERİNE KESİNLİKLE YAĞ SÜRMEYİN,OLASI YAĞ SÜRMELEDE TOZ BİRİKTİRME YAPACAĞINDAN PİSTON KEÇELERİNİ PATLATACAK VE HAVA KAÇAKLARINA SEBEP OLACAKTIR.



GRES YAĞ POMPASI İLE YAĞLANACAK YERLER

OLASI SORUNLAR VE ÇÖZÜMLERİ

SORUN : Makinanın 0-1 şalterini açtığımızda motor istediğimiz verimde dönmüyor bir dınlama sesi geliyorsa ?

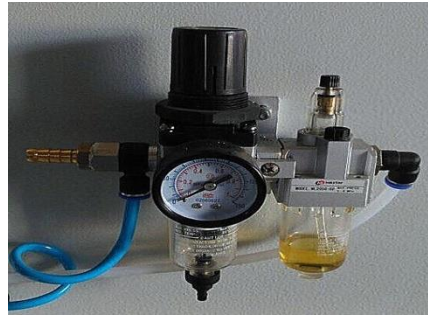
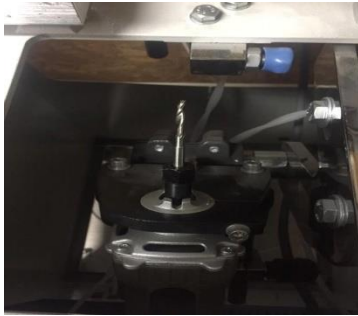
ÇÖZÜM : Makinanın bağlı olduğu elektrik prizine veya tesisattaki bağlı olduğu sigortayı kontrol ediniz.Makinaya faz kaybı ve 2 Faz geliyor Gerekli Kontrolü yapınız.

SORUN : Alt Motor Dönüyor hareket etmiyor ?

ÇÖZÜM : Makinanın acil stop butonu basılı olabilir veya hava yetersiz geliyor kontrol ediniz.

SORUN : Start Butonuna bastığımızda Alt motor Hareket ediyor motor dönmüyor ?

ÇÖZÜM : Motorun üzerinde 0-1 şalteri kapanmış olabilir.motorun kömürleri bitmiş olabilir kablo hasar görmüş olabilir.





MERKEZ : YAVUZSELİM MAHALLESİ 3. YADİGAR SOKAK NO: 7

YILDIRIM / BURSA / TÜRKİYE

ŞUBE : YUNUSEMRE MAHALLESİ KARADUT SOKAK NO : 42

YILDIRIM / BURSA / TÜRKİYE

7 / 24 TEKNİK SERVİS +90 552 688 1997

FABRİKA : +90 224 367 75 56

Değerli müşterilerimiz;

Şirketimizden satın aldığınız makinanın kurulumundan itibaren iki yıl süre ile garanti kapsamındadır. Garanti süresi içerisinde makine servis gerektirirse teknik servis numaralarından veya şirketimizin web sitemizden servis talebinde bulunabilirsiniz.

Makinanın garanti süresi içinde imalat hatalarından dolayı aynı arızayı dörtten fazla tekrarlaması halinde makine yenisi ile değiştirilir. Bu garanti belgesi sadece satın aldığınız ülkede geçerlidir. Aşağıdaki maddeler durumunda garanti kapsamında ücretsiz veya bakım talebi geçersizdir.

Madde 1. Makinada elektrik aksamında veya cihazlarında herhangi bir hasar olmuşsa.

Madde 2. Arıza elektrik tesisatındaki hatalardan veya şehir şebekesindeki değişikliklerden dolayı olmuşsa.

Madde 3. Firma yetkili personeli haberi olmadan başka biri makinaya müdahale etmişse.

Madde 4. Şirketin marka etiketi makinadan sökülmüşse.

Madde 5. Yukarıdaki olabilecek hasarların tespitinden tamamen firma yetkililerimiz karar verme yetkisine sahiptir

MAKİNANIN KODU:.....

TESLİM TARİHİ:...../...../.....

GARANTİ SÜRESİ: 2 YIL

SATICI FİRMA:.....

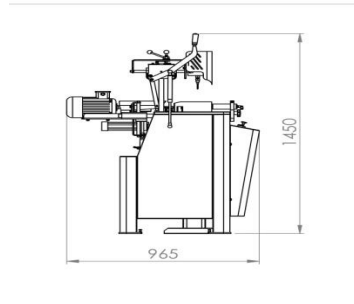
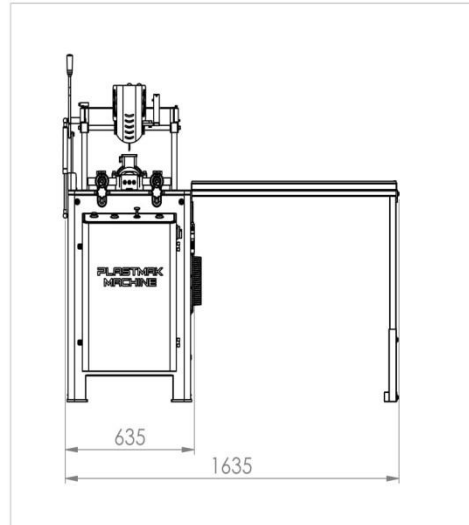
KAŞE VE İMZA:



TRIPLE ARM DRILLING WATER DISCHARGE MACHINE

USER'S GUIDE

WARRANTY CERTIFICATE



WWW.PLASTMAK.COM

Our dear customer;

This booklet is intended to give you practical information about the technical specifications of our machine.

We are manufacturing in the facilities that are used in the latest technology, rigorous quality and control through the manufacturing stages our machine is presented to you with the best efficiency and intention to serve you for many years.

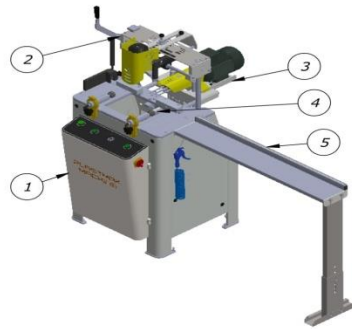
To do this, you should read this entire manual carefully before using our machine and store it as a reference source in cases where it is necessary.

Thank you for choosing us.

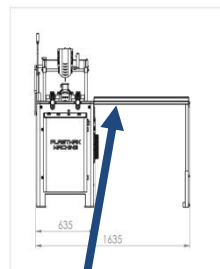


SHIPPING , AND FIRST INSTALLATION

- 1. Our machines are meticulously packed and delivered to you safely from the factory. There are some things that the user should do and pay attention to before the installation of the machines.**
- 2. The pipeline of the air installation must be approximately 270 cm above the compressor. The pipe diameter of the air line must be minimum 20 mm and maximum 25 mm. Each machine must have a separate pipeline and this line should be approximately 80 cm above the ground from the back of the machine.**
- 3. Pipe outlets of the air line should be $\frac{1}{2}$ and the valve should be installed. It is mandatory to have a dryer and water trap filter in front of the compressor. Otherwise, water accumulated in the compressor will damage the pneumatic components of the machine.**
- 4. Compress the water of the compressor every day. This process must be applied in the condition that the water accumulating in the conditioners found in the machines. Electrical circuit line must be made by qualified people. Our company will not be responsible for any problems that may arise from incorrect or incomplete installations.**
- 5. The installation cable to be drawn must be at least (4x2,5). Machines need about 4KW power.**
- 6. The first installation of the machine should not be done without the knowledge of the Authorized Service. Our company will not be responsible for problems that may arise when done.**



PICTURE 1



PICTURE 2



PICTURE 1: PLACE YOUR MACHINE'S AFTER OPENING THE PACKAGE.

PICTURE 2: BALANCE THE MACHINE WITH THE WATER TERRAIN WITH SCREWS IN THE LOWER FOOT.



PICTURE 7

AIR PRESSURE MUST BE 6 BARS



PICTURE 8

R1 S2 N T3

PICTURE 3: DO THE AIR INPUT TO YOUR MACHINE.

PICTURE 4: GIVE ENERGY AFTER CHECKING YOUR MACHINE BEFORE USING THE OUTLET TO BE USED, THEN 3 PHASE 1 NUT.

TECHNICAL CHARACTERISTICS OF THE MACHINE AND TECHNICAL INFORMATION

1. SÇ-501 / SÇ-511 are two models.

2. SÇ-511 Opens the espagnolette, hard hat, lock, window arm holes and water drain outer cover holes of PVC profiles. Pneumatic press system. Triple group drills should be manually pulled. Thanks to the 120 mm milling drill, the lock locations can be drilled without profile turning.

3. The model SÇ-501 does the same as above, and also opens the water drain internal holes. SÇ-501 is also a push-button system, it works with one button and it is fully automatic.

4. SÇ-511 has a motor power of 0.75 Kw and a 900 watt milling motor

5. SÇ-501, 1 pcs 0.75 Kw 1 pcs 900 watts It has 600 watt power for top milling motor and water discharge.

6. In the SÇ-511 model, the air mast is attached to the valve. Only for press prints.

7. Turn the milling channel from left to right when opening.

Standart Gerilim /standardVoltage	: 380 V
Frekans /frequency	: 50 Hz
Toplam Güç /Total Power	: 2 KW
Hava Basıncı / Airpressure	: Min. 5 Bar
Hava Tüketimi / AirConsumption	: 1.50 lt/dk.
Makina Genişliği / Machine Width	: 64 cm
Makina Uzunluğu / Machine Length	: 98 cm
Makina Yüksekliği / Machine Height	: 134 cm
Makina Ağırlığı / Machineweight	: 106 Kg

OPERATION OF THE MACHINE

Make sure that it is correctly inserted into the outlet, turn on the switch.

Check the direction of rotation of the drills. (Will Turn Right)

Refit the machine's meter stand. Insert the PVC profile and turn on the switch. When the machine is energized, insert the clutch lever when you want to open the profile from the shape in the Top Template. Lower the upper mechanism with the help of the shock absorber. Adjust the cutting edges of the milling cutter in the milling motor according to your profile and start the upper engine by pressing the button with the trigger lever located in the upper mechanism. Press the Engine Start Button without taking the profile when the upper operation is finished. The machine will automatically cut the bar.

The machine's presses are adjustable.

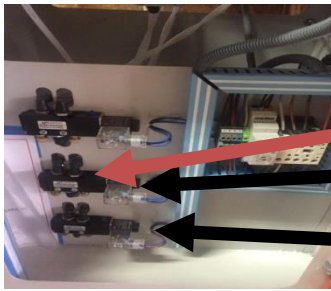
There are speed regulating dimmers and set anti-knock pad speed adjustment screw on the piston heads that move back and forth to the engine.

The conditioning oil adjustment screw is at the top. The part appearing in numbers should be brought to 2.

The air and electrical circuit of the machine should be cut off at the end of work.



WATER RELIEF ADJUSTMENT



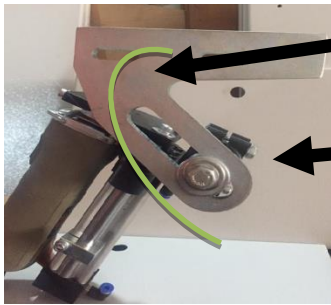
PICTURE 1

- Setting Mode Valve Lock Button
- 2. Valve water drain Right / Left
- 1. Valve water drain Motor Up



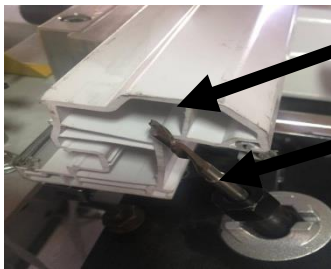
PICTURE 2

- SCREW 6 mm 5 Allen
- Water Drain Depth Stopper
- Water discharge ANGLE Adjustment



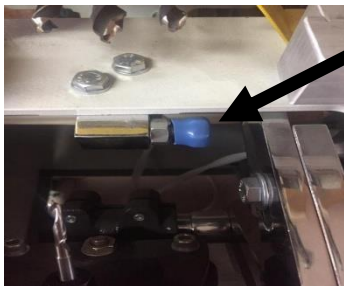
PICTURE 3

- SCREW 6 Allen
- Profile Water Drain Setting
- Milling Bit 5x6x80



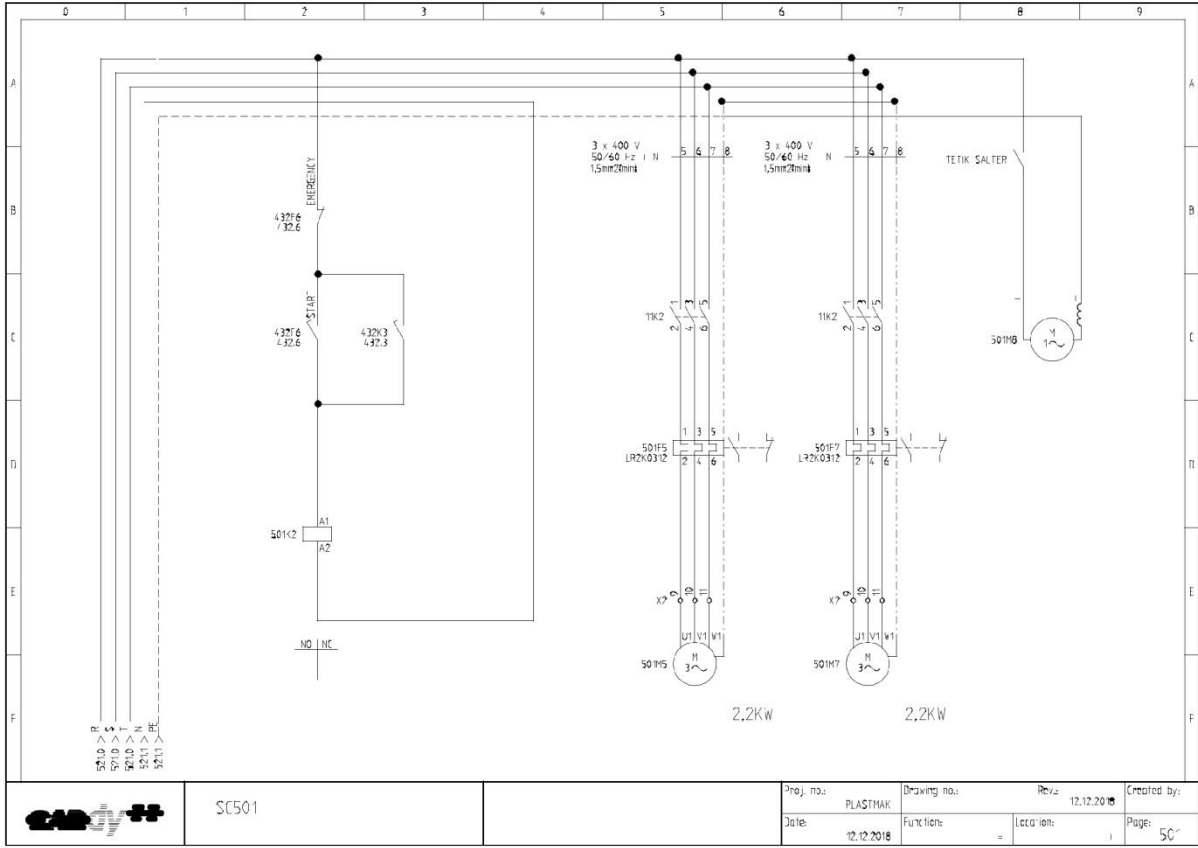
PICTURE 4

- Water Channel Depth

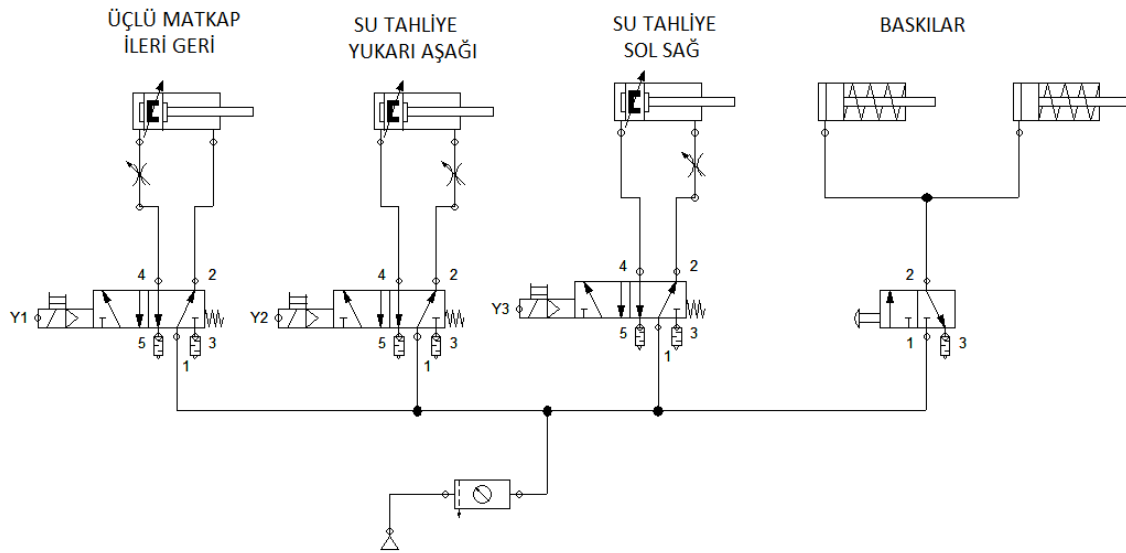


PICTURE 5

- 1- Remove and lock the valve with the up button.(PICTURE 1)
- 2- 5mm Allen Needed by Adjusting Water Drain Depth Stopper and Tighten Screw (PICTURE 2)
- 3-Adjusting the Processing Angle of the Milling Cutter Need 6mm Allen.(PICTURE 3)
- 4- Place the profile in the enclosures and place the end of the mill in place of the profile water channel (PICTURE 4)
- 5- Adjust water channel depth (PICTURE5)



PNEUMATIC ŞHEMA



CLEANING MAINTENANCE AND LUBRICATION

THE MACHINE'S POWDER AND MECHANISM SHOULD BE CLEAN DAILY.

IN THE MOVING MECHANISMS OF THE MACHINE, THE PARTS NEED TO BE LUBRICATED WITH THE GREASE PUMP.

THE GRASE OIL THAT IS USED SHOULD BE RUBBER-FREE.

CONTINUOUS OIL MUST BE CHECKED, OIL NUMBR 10 must be added.

DEFINITELY DO NOT PRESS THE PISTON SHIPS ON THE LUBRICATION DURING THE MACHINE LUBRICATION.



PLATES TO LUBE WITH GREASE OIL PUMP

PROBLEM & SOLUTION

PROBLEM: When we turn on the 0-1 switch of the machine, the motor does not rotate in the desired efficiency. ?

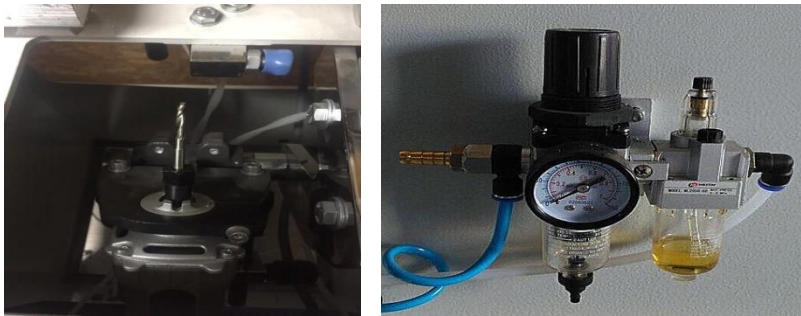
SOLUTION : Check the fuse that the machine is connected to or the fuse that is connected to the installation.

PROBLEM : Rotating the bottom motor does not move?

SOLUTION : Check that the emergency stop button of the machine may be pressed or coming out of the air insufficient.

PROBLEM : When you press the Start Button The bottom motor is moving and the motor does not rotate?

SOLUTION : The 0-1 switch may be switched off on the motor. The engine's coals may be finished and the cable may be damaged.



MERKEZ : YAVUZSELİM MAHALLESİ 3. YADİGAR SOKAK NO: 7

YILDIRIM / BURSA / TÜRKİYE

ŞUBE : YUNUSEMRE MAHALLESİ KARADUT SOKAK NO : 42

YILDIRIM / BURSA / TÜRKİYE

7 / 24 TEKNİK SERVİS +90 552 688 1997

FABRİKA : +90 224 367 75 56

Our valued customers;

The warranty is covered for two years from the installation of the machine you purchased from our company. If the machine requires service during the warranty period, you can request service from our technical service numbers or our company's website.

If the machine repeats more than four faults due to manufacturing faults during the warranty period, the machine is replaced with a new one. This warranty applies only to the country of purchase. In the case of the following items, the warranty is free or the maintenance request is invalid.

Article 1. If the machine has any damage to the electrical components or devices.

Article 2. Faults in the electrical system due to faults or changes in the mains.

Article 3. If another person has intervened in the machine without the knowledge of his authorized personnel.

Article 4. If the company's brand label has been removed from the machine.

Article 5. Our firm has the authority to decide on the damages that may be caused by the above

MACHINE CODE:.....

DELIVERY DATE:...../...../.....

WARRANTY PERIOD: 2 YEARS

SELLER COMPANY:.....

GLASS AND SIGNATURE: