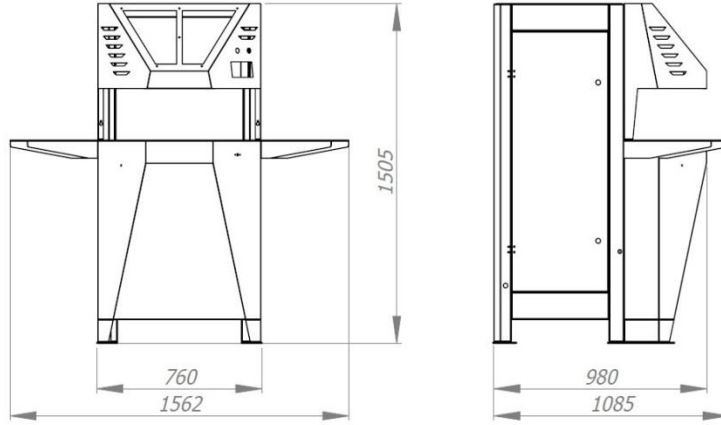




KÖŞE TEMİZLEME MAKİNASI

KULLANMA KLAVUZU

GARANTİ BELGESİ



WWW.PLASTMAK.COM

Değerli Müşterimiz;

Bu Kitapçık Sizi Makinemizin Teknik Özellikleri Hakkında Bilgilendirmek, KURULUM, MONTAJ, Kullanım Ve Bakımı İçin Pratik Bilgiler Sunmak Amacıyla Hazırlanmıştır.

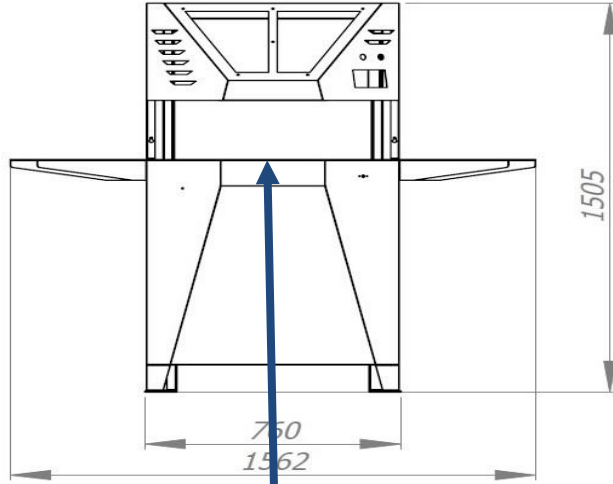
Son Teknolojinin Kullanıldığı Tesislerde İmal Edilip, Titiz Kalite Ve Kontrol Aşamalarından Geçerek Sizlere Sunulan Makinamızdan En İyi Verimi Almanız Ve Sizlere Uzun Yıllar Hizmet Vermesini İstiyoruz.

Bunun İçin Bu Kılavuzun Tamamını Makinamızı Kullanmadan Önce Dikkatle Okumanızı Ve Gerektiği Hallerde Bir Başvuru Kaynağı Olarak Saklamanızı Rica Ederiz.

Bizi Tercih Ettiğiniz İçin Teşekkür Ederiz.

NAKLİYE MONTAJ ve İLK KURULUM

- 1. Makinalarımız fabrika çıkışından itibaren titizlikle ambalajlanıp sizlere güvenli bir şekilde ulaştırılmıştır. Makinaların kurulumundan önce kullanıcının yapması ve dikkat etmesi gereken bazı hususlar vardır.**
- 2. Hava tesisatının boru hattı kompresörden itibaren yaklaşık 270 cm yükseklikte olmalıdır. Hava hattının boru çapı minimum 20 mm, maksimum 25 mm olmalıdır. Her makinaya ayrı boru hattı inmelidir ve bu hat makine arkasından yerden yaklaşık 80 cm yukarıda olmalıdır.**
- 3. Hava hattının boru çıkışları ½ olmalıdır ve vana konmalıdır. Kompresörün önüne kurutucu ve su tutucu filtre konması zorunludur. Aksi takdirde kompresörde biriken su, makinanın pnömatik elemanlarına zarar verir.**
- 4. Kompresörün suyu her gün boşaltılmalıdır. Bu işlem makinalarda bulunan şartlandırıcılarda biriken suyu almak içinde uygulanmalıdır. Elektrik devre hattı mutlaka tecrübeli kişilere yaptırılmalıdır. Yanlış veya eksik çekilen tesisatlardan doğabilecek sorunlardan firmamız kesinlikle sorumlu olmayacaktır.**
- 5. Çekilecek olan tesisat kablosu en az (4x2,5) olmalıdır. Makinalar yaklaşık 4KW güç gerekir.**
- 6. Yetkili Servisinin haberi olmadan makinanın ilk kurulumu yapılmamalıdır. Yapıldığında doğabilecek sorunlardan firmamız sorumlu olmayacaktır.**



RESİM 1



**RESİM 1 : MAKİNEİNİZİN AMBALAJINI AÇTIKTAN SONRA
YERİNE YERLEŐTİRİN.**

**ALT AYAKLARDA BULUNAN VİDALARLA SU TERAZİSİ İLE
MAKİNEYİ TERAZİYE ALIN.**



RESİM 7

HAVA BASINÇ DEĞERİ 6 BAR OLMALIDIR



RESİM 8

R1 S2 N T3

RESİM 7 : MAKİNANIZA HAVA GİRİŞİNİ YAPINIZ.

RESİM 8 : MAKİNANIZA ENERJİ VERMEDEN ÖNCE KULLANILACAK PRİZİ MUTLAKA **3 FAZ 1 NÖTÜR** OLACAK ŞEKİLDE KONTROL ETTİKTEN SONRA ENERJİ VERİN.

MAKİNANIN TEKNİK ÖZELLİKLERİ VE TEKNİK BİLGİLERİ

90 derece köşeleri kaynatılmış PVC profillerinin köşelerini alt üst ve arka kısımlarını tam otomatik temizler.

Elektronik panelde bütün işlemleri ayırıcı buton vardır. (kapı, kanat, kasa, kazıma ve kertme gibi.)

3- farklı profilleri zahmetsizce temizler.

Siviçli siperler sayesinde malzemeyi makinaya yerleştirmek yeterlidir.

Standart Gerilim /standardVoltage	: 380 V
Frekans/frequency	: 50 Hz
Toplam Güç/Total Power	: 2KW
Hava Basıncı / Air pressure	: Min. 5 Bar
Hava Tüketimi / Air Consumption	: 1.50 lt/dk.
Makina Genişliği / Machine Width	: 1050 cm
Makina Uzunluğu / Machine Length	: 750 cm
Makina Yüksekliği / Machine Height	: 140 cm
Makina Ağırlığı / Machine weight	: 200 Kg

MAKİNANIN ÇALIŞTIRILMASI

prize doğru takıldığından emin olunuz , şalteri açınız.

Testere Dönüş Yönünü Kontrol Ediniz.

Makinanın metrelik sehpasını yerine takınız. Çıta profilini kalıptaki sırasına göre yerleştiriniz ve Şalteri Açın Makinaya Enerji Geldiğinde Motor Start Butonuna Basın Motor Start Aldıktan Sonra Ana Start Butonuna basınız. Makine otomatik olarak çıtayı kesecektir.

Makinanın baskı presleri ayarlanabilir. Hız kontrol düğmesi üst pistonda görülecektir. Bu sayede çıta üzerine yavaş baskı uygulanabilir.

Motora ileri geri hareket veren piston başlarında hız ayar kısıcılar ve set vurmaya önleyen yastık hız ayar vidası mevcuttur.

Şartlandırıcı yağ ayar vidası üst kısmındadır. Rakamlarla gözüken kısım 2'ye getirilmelidir.

Mesai bitiminde makinanın hava ve elektrik devresi kesilmelidir.

MAKİNANIN ELEKTRONİK, PNÖMATİK BİLGİLERİ

Köşe temizleme makinası 3 bc modeldir

Motor Gücü 1.1 Kw tır.Makina 380 V Elektrikle Çalışmaktadır.Makinanın Fişini Taktığınız Prizde 3 Faz 1 Nort Hattı Olması Gerekmetedir.Topraklama Hattı Harici Olarak Makinanın Gövdesine Bağlanmalıdır.

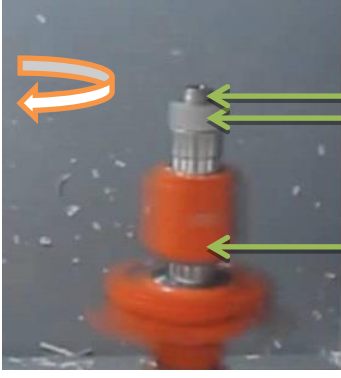
Makinada 6 Adet Valf Bulunmaktadır.Valflerin Çalışma Gerilimi DC 24V .

Makinada 1 Adet ¼ Şarlandırıcı Vardır.Kompresörden gelen yüksek hava basıncını 6 bar havaya düşürerek havanın makinaya standart gelmesini sağlar.şartlandırıcının alt kısımlarında bulunan tüplerin bir tanesi su tüpü diğeri yağ tüpüdür.su tüpü tesisattan gelen suyu içinde toplayarak suyun makinaya gitmesini engeller.

Yağ tüpüde üzerinde ayarlanan kızla makinaya hava yoluyla yağ gitmesini sağlar.

Şartlandırıcı yağı 10 numradır.bittikçe ilave yapılmalıdır.makinayı temizlemek için bir adet hava tabancası bulunmaktadır.



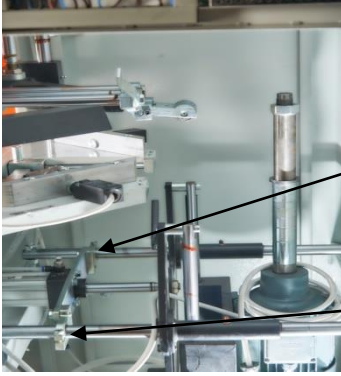


RESİM 1

anahtar ağızı **19mm** Anahtar

Motor somunu **36mm** Anahtar

Motor dönüş yönü ok işareti yönünde olmalıdır



RESİM 2

Motor Bıçaklarının Derinlik AYARI 6mm Alyan

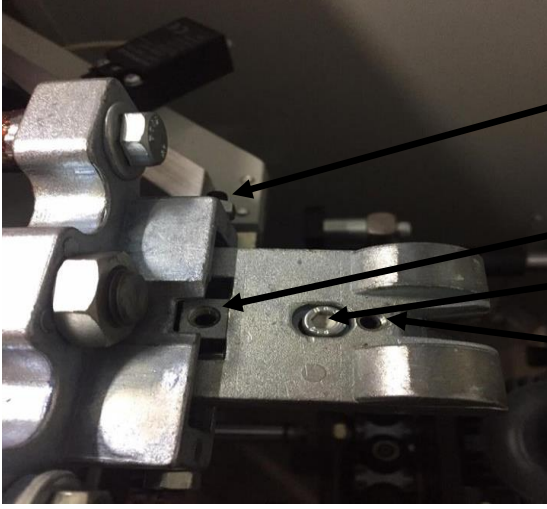
Motor Somunu : Somunu sökmek için, motor milinin tepesindeki anahtar yerine bir anahtar takarak somunu motor dönüş yönünde sökünüz. **RESİM 1**

Bıçak takmak : Somunu söktükten sonra köşeleri kaynatılmış profili makinaya yerleştiriniz.Cihazdan 1 numaralı bıçağı tuşlayarak motoru en üstte çıkartınız.sonra profilin bıçaklarını motora yerleştirip,profile aynı seviyede olup olmadığını kontrol ediniz.Bıçağınızın yükseklik-alçaklık seviyesini motor milinden söktüğünüz boru ve pullarla ayarlayınız.2.ci bıçağı takmak istiyorsanız cihazdan 2 numaralı bıçağı tuşlayıp motoru bir kademe aşağı alınız.1.bıçakta olduğu gibi diğer bıçaklarıda ayarladıktan sonra bıçakların üst kısmını borularla doldurarak somunu yerine sıkınız. Tavsiye Edilen Bıçak Takma Sırası 1/ KANAT *2/KASA *3/SÜRME Olacak şekilde Sıralayın
NOT: Bu İşlemleri Yaparken ACİL STOP Kapalı Olmasına Dikkat edin.

NOT : Motor mil çapı 32mm dir.

Motor Bıçaklarının Derinlik Ayarı : Bıçakları motora taktıktan sonra bıçak alma derinliğini ayarlayacağınız profilin cihazdan serisini seçip makinaya yerleştirerek makinayı çalıştırın.temizlenen köşenin ne kadar tıraşlandığını kontrol ediniz.fazla veya az ise resimde gösterilen civatalrı gevşeterek ayarladıktan sonra somunu tekrar sıkınız.diğer bıçaklarında tıraşlama derinliğide bu şekilde ayarlayınız. **RESİM 2**

KAZIMA BIÇAKLARININ AYARI



Merkezeleme civatası

Rulman Aşağı Yukarı
Civatası

Bıçak Sökme Civatası

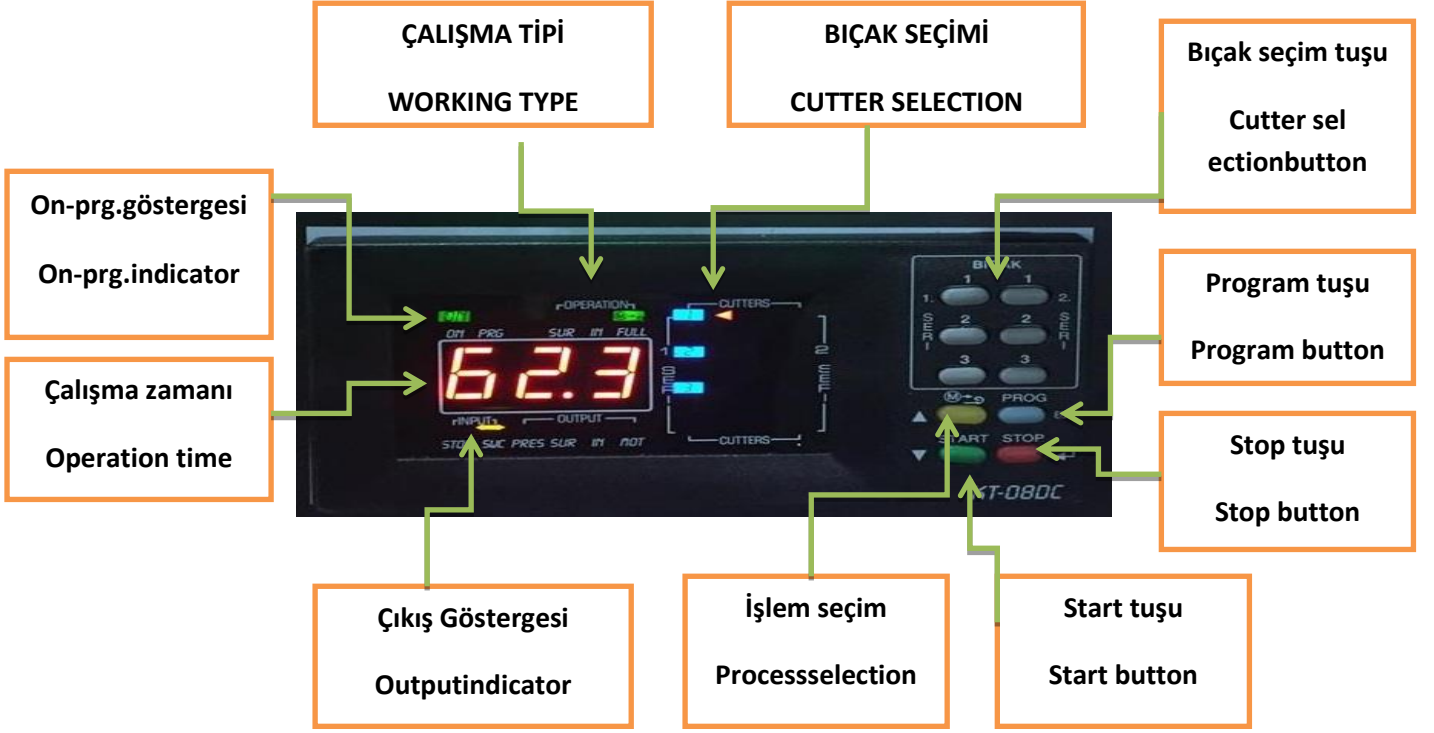
Kazıma Derinlik Civatası

BIÇAK SÖKME CİVATASI : Bıçağı mekanizmaya sabitlemek veya sökmek için kullanılır.

RULMAN AŞAĞI YUKARI AYAR CİVATASI : Rulmanı ve bıçağı aynı anda aşağı-yukarı kaldırmak için kullanılır.

KAZIMA DERİNLİK AYAR CİVATASI : Kazıma bıçaklarıyla rulman arasındaki mesafeyi ayarlayarak kazıma derinliğini azaltır veya çoğaltır. Sadece bıçak hareket eder. Ayar yapmak için bıçak sabitleme civatasını gevşetmek gerekir.

MERKEZLEME CİVATASI : Kazıma bıçaklarının profil merkezi için kullanılır. Örnek kazıma yaptınız ,kazıma profilin merkezinden kazıma yapmadığı takdirde. Hangi köşeye istiyorsa kazıma o köşeye merkezleme civatalarını sökerek sağa sola hareket veriniz.tekrar bir kazıma yaparak farkı göreceksiniz.



On-prg.göstergesi: Makinanın programdamı yoksa çalışmaya hazır pozisyondamı olduğunu gösterir.

Çalışma zamanı: Makine çalışırken yaptığı işlemin zamanını gösterir.

Çalışma tipi: Makinanın hangi işlemi yapacağını gösterir.

Bıçak seçimi: Hangi numaradaki profil bıçağının köşeyi temizleyeceğini gösterir (kanat-kasa)

Çıkış göstergesi: Makine çalışırken hangi işlemi yaptığını gösterir.

Bıçak seçim tuşları: Bıçak seçimi yapmak için kullanılır (kanat-kasa)

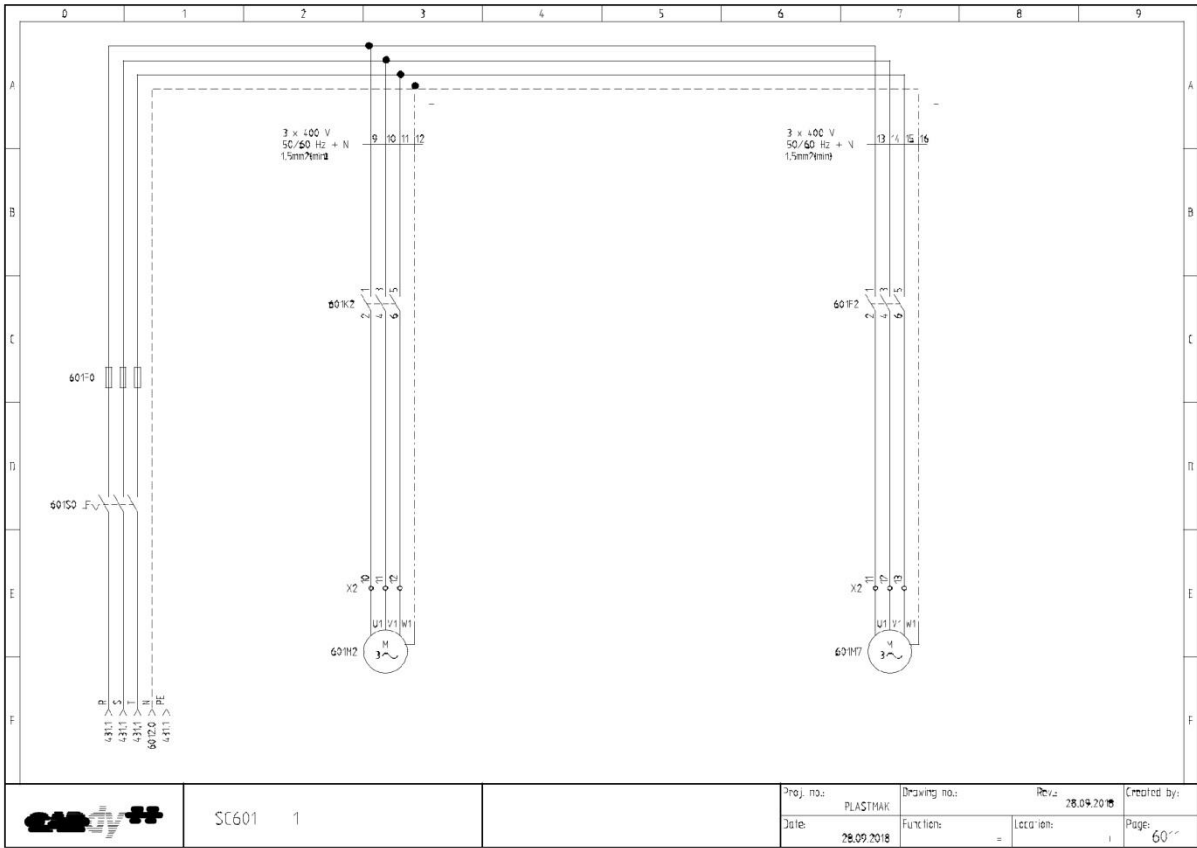
İşlem tuşu: Yapmak istediğiniz işlemi yapacağınızı gösterir.

Program tuşu: Makinanın programına girmek için kullanılır. Şifre korumalıdır

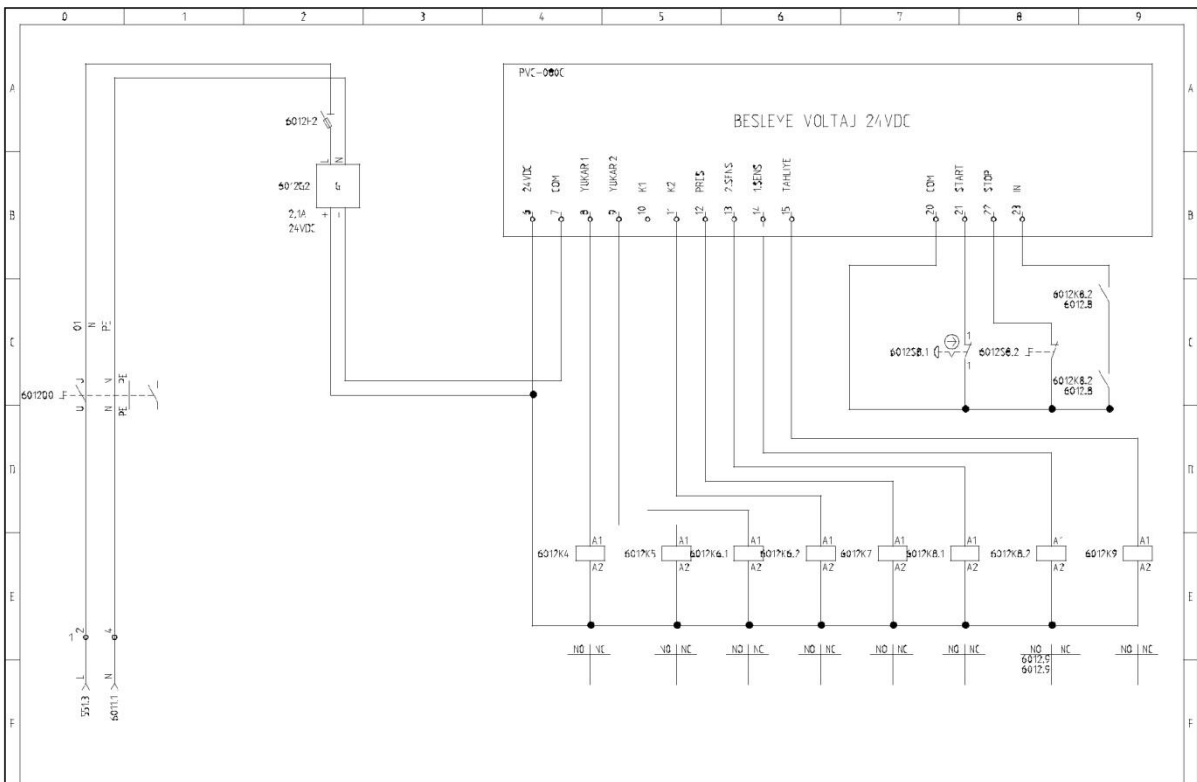
Start tuşu: Makinaya start vermek için kullanılır. (kısa profil için)

Stop tuşu: Makinayı durdurmak için kullanılır.

Makinanın Çalıştırılması : Makinada yapacağınız işlemem tipini seçin.(kazi-kertme-full) sonra Köşeleri kaynatılmış olan profilin bıçak seçimini yapınız.(Kasa-kanat)Profili makineye iterek yerleştirin.Makina otomatik olarak devreye girecek ve malzemeyi önden dayama itecek ve üst pres sıkıştıracaktır.İlk olarak alt üst kazıma yüzeyleri temizleyecek ve geri gelecektir.Sonra motor dönmeye başlayacak ve profilin köşesine doğru gelerek köşeyi temizledikten sonra geri gidecek duracaktır.Temizleme işlemi bittikten sonra presler bırakacaktır.

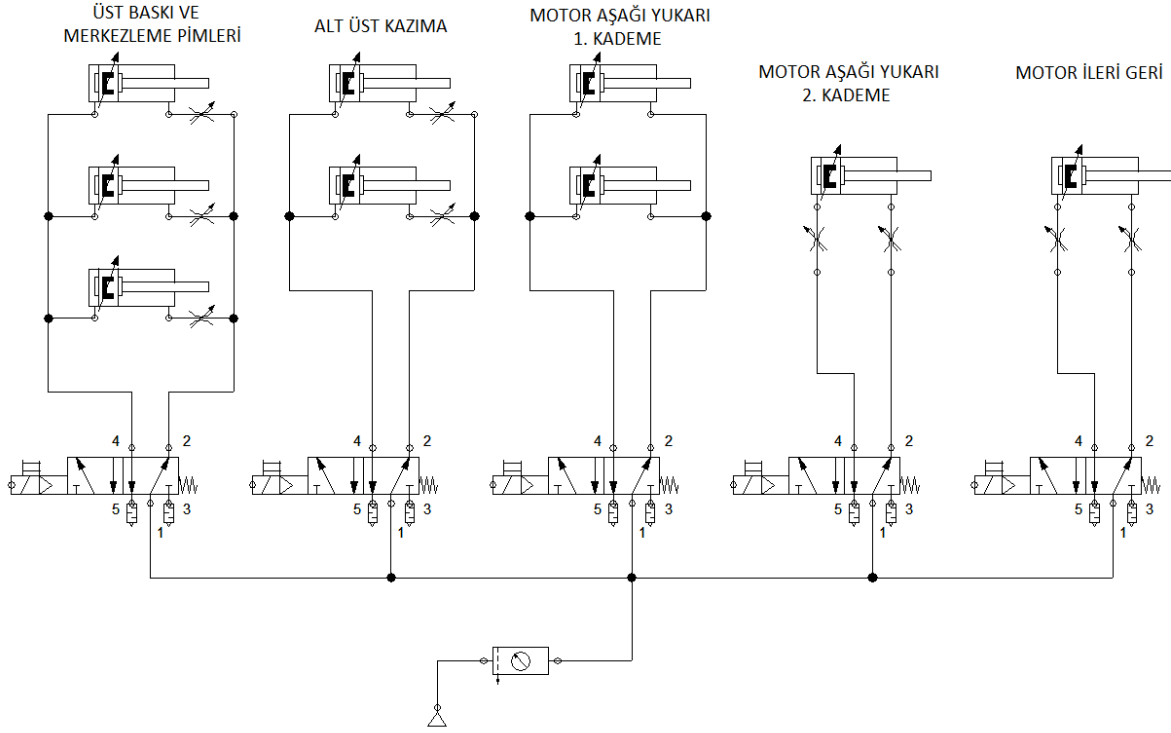


	SC601 1	Proj. no.: PLASTMAK	Drawing no.:	Reviz: 28.09.2018	Created by:
		Date: 28.09.2018	Function: =	Location: 1	Page: 6012



	SC601 2	Proj. no.: PLASTMAK	Drawing no.:	Reviz: 28.09.2018	Created by:
		Date: 28.09.2018	Function: =	Location: 1	Page: 6012

PNOMATİK ŞEMA



OLASI SORUNLAR VE ÇÖZÜMLERİ

SORUN : Makinanın 0/1 şalterini açtığınızda motor istediğimiz verimde dönmüyor veya motordan dinlama sesi geliyorsa (makinanın bağlı olduğu elektrik prizine veya tesisattaki bağlı olduğu sigortasını kontrol ediniz.faz kaybı veya makinaya iki faz verilmiş olabilir.bu durumda makinayı kapatıp gerekli müdahale için uzman kişilere yaptırınız.

SORUN : -Makinanın elektrik panel çalışıyor fakat start verince makinada hareket olmuyor (Hava yetersiz geliyor olabilir,şartlandırıcı basıncını kontrol ediniz.Startsivicleri arızalanmış veya kablo hasar görmüştür.

SORUN : Makine start düğmesine bastığımızda bir tınlama sesi geliyor fakat çalışmıyor (Dijital ekranın arkasındaki soketleri kontrol ediniz gevşemiş olabilir.

SORUN : Makine alt üst temizleme yapıyor fakat motor çalışmıyor (Kazıma pistonlarındaki sivicler basmıyor veya kabloları hasar görmüş olabilir.

SORUN : Motor köşeyi temizliyor fakat geri gitmiyor.(Motor Dijital ekranın arkasındaki soketler çıkmış olabilir.

SORUN : Kazıma bıçakları istediğimiz verimde almıyor (Kazıma ayar cıvataları gevşemiş olabilir.gerekli ayarı yapınız.





MERKEZ : YAVUZSELİM MAHALLESİ 3. YADIĞAR SOKAK NO: 7

YILDIRIM / BURSA / TÜRKİYE

ŞUBE : YUNUSEMRE MAHALLESİ KARADUT SOKAK NO : 42

YILDIRIM / BURSA / TÜRKİYE

7 / 24 TEKNİK SERVİS +90 552 688 1997

FABRİKA : +90 224 367 75 56

Değerli müşterilerimiz;

Şirketimizden satın aldığınız makinanın kurulumundan itibaren iki yıl süre ile garanti kapsamındadır. Garanti süresi içerisinde makine servis gerektirirse teknik servis numaralarından veya şirketimizin web sitemizden servis talebinde bulunabilirsiniz.

Makinanın garanti süresi içinde imalat hatalarından dolayı aynı arızayı dörtten fazla tekrarlaması halinde makine yenisi ile değiştirilir. Bu garanti belgesi sadece satın aldığınız ülkede geçerlidir. Aşağıdaki maddeler durumunda garanti kapsamında ücretsiz veya bakım talebi geçersizdir.

Madde 1. Makinada elektrik aksamında veya cihazlarında herhangi bir hasar olmuşsa.

Madde 2. Arıza elektrik tesisatındaki hatalardan veya şehir şebekesindeki değişikliklerden dolayı olmuşsa.

Madde 3. Firma yetkili personeli haberi olmadan başka biri makinaya müdahale etmişse.

Madde 4. Şirketin marka etiketi makinadan sökülmüşse.

Madde 5. Yukarıdaki olabilecek hasarların tespitinden tamamen firma yetkililerimiz karar verme yetkisine sahiptir

MAKİNANIN KODU:.....

TESLİM TARİHİ:...../...../.....

GARANTİ SÜRESİ: 2 YIL

SATICI FİRMA:.....

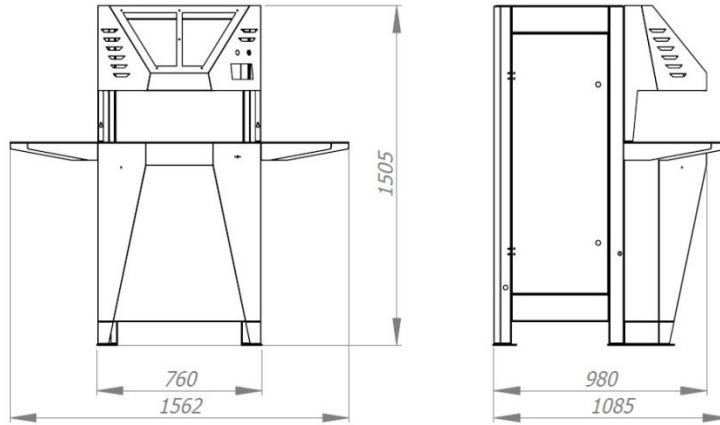
KAŞE VE İMZA:



CORNER CLEANING MACHINE

USER'S GUIDE

WARRANTY CERTIFICATE



WWW.PLASTMAK.COM

Our dear customer;

This booklet is intended to give you practical information about the technical specifications of our machine.

We are manufacturing in the facilities that are used in the latest technology, rigorous quality and control through the manufacturing stages our machine is presented to you with the best efficiency and intention to serve you for many years.

To do this, you should read this entire manual carefully before using our machine and store it as a reference source in cases where it is necessary.

Thank you for choosing us.



1. SHIPPING , AND FIRST INSTALLATION

2.

3. 1. Our machines are meticulously packed and delivered to you safely from the factory. There are some things that the user should do and pay attention to before the installation of the machines.

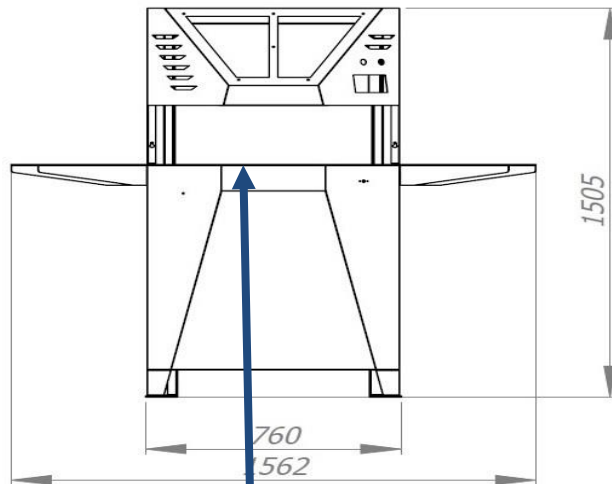
4. 2. The pipeline of the air installation must be approximately 270 cm above the compressor. The pipe diameter of the air line must be minimum 20 mm and maximum 25 mm. Each machine must have a separate pipeline and this line should be approximately 80 cm above the ground from the back of the machine.

5. 3. Pipe outlets of the air line should be $\frac{1}{2}$ and the valve should be installed. It is mandatory to have a dryer and water trap filter in front of the compressor. Otherwise, water accumulated in the compressor will damage the pneumatic components of the machine.

6. 4. Compress the water of the compressor every day. This process must be applied in the condition that the water accumulating in the conditioners found in the machines. Electrical circuit line must be made by qualified people. Our company will not be responsible for any problems that may arise from incorrect or incomplete installations.

7. 5. The installation cable to be drawn must be at least (4x2,5). Machines need about 4KW power.

1. 6. The first installation of the machine should not be done without the knowledge of the Authorized Service. Our company will not be responsible for problems that may arise when done.



PICTURE 1



PICTURE 1: PLACE YOUR MACHINE'S AFTER OPENING THE PACKAGE.

PICTURE 2: BALANCE THE MACHINE WITH THE WATER TERRAIN WITH SCREWS IN THE LOWER FOOT



PICTURE 7

AIR PRESSURE MUST BE 6 BARS



PICTURE 8

R1 S2 N T3

PICTURE 3: DO THE AIR INPUT TO YOUR MACHINE.

PICTURE 4: GIVE ENERGY AFTER CHECKING YOUR MACHINE BEFORE USING THE OUTLET TO BE USED, THEN 3 PHASE 1 NUT.

GIVE ENERGY AFTER CHECKING. GIVE ENERGY AFTER CHECKING.

TECHNICAL CHARACTERISTICS OF THE MACHINE AND TECHNICAL INFORMATION

90 degree corners of the welded PVC profiles completely cleans the upper and lower parts of the corners.

The electronics panel has a separator button for all operations. (like doors, wings, crates, scraping and napping.)

3- Cleaning the different profiles effortlessly.

It is sufficient to place the material on the machine with the crossheads.

Standart Gerilim /standardVoltage	: 380 V
Frekans/frequency	: 50 Hz
Toplam Güç/Total Power	: 2KW
Hava Basıncı / Air pressure	: Min. 5 Bar
Hava Tüketimi / Air Consumption	: 1.50 lt/dk.
Makina Geniřliđi / Machine Width	: 1050 cm
Makina Uzunluđu / Machine Length	: 750 cm
Makina Yüksekliđi / Machine Height	: 140 cm
Makina Ađırlıđı / Machine weight	: 200 Kg

OPERATION OF THE MACHINE

Make sure that the machine is correctly plugged into the outlet, switch on the switch. Check the direction of rotation of the saw.

The machine's presses are adjustable. The speed control knob will be visible on the top piston. This can result in slow printing on the profile.

There are speed regulating dimmers and set anti-knock pad speed adjustment screw on the piston heads that move back and forth to the engine.

The conditioning oil adjustment screw is at the top. The part appearing in numbers should be brought to 2.

The air and electrical circuit of the machine should be cut off at the end of work.

ELECTRONIC, PNEUMATIC INFORMATION OF THE MACHINE

Corner cleaning machine 3 bc model

Engine Power 1.1 Kw. There should be 3 Phase 1 Neutral Line in the socket where you plug the machine. Grounding Line Externally Connected to Machine Body.

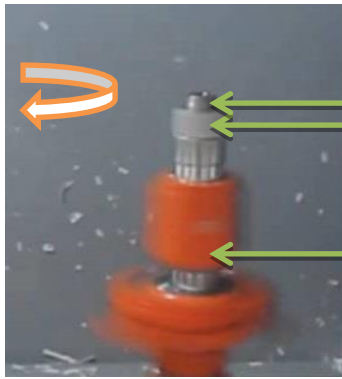
There are 6 Valves in the machine. Operating Voltage of Valves DC 24V.

The machine has 1 x ¼ trimmer. The high air pressure from the compressor is reduced to 6 bar air and the air is standard to the machine. one of the tubes in the lower part of the conditioner is the water tube and the other is the oil tube. water tube collects water from the installation to prevent water from going to the machine.

Allows oil to go to the machine through the oil set on the oil tube.

The conditioner oil is number 10.It should be made more.A air gun is available to clean the machine.



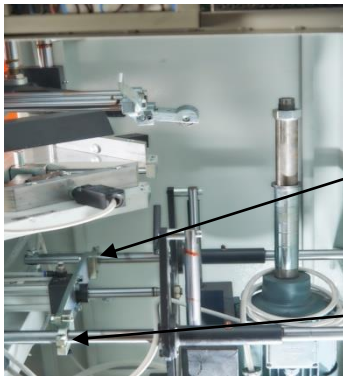


PICTURE 1

Key mouth 19 mm Key

Motor nut 36 mm Key

The direction of motor rotation should be in the direction of the arrow



PICTURE 2

Motor Blades Depth Adjustment 6 mm Allen

Engine Nut: To remove the nut, insert a wrench in place of the key at the top of the motor shaft and remove the nut in the direction of the engine rotation. **PICTURE 1**

Knife: After removing the nut, place the welded profile in the machine. Remove the motor at the top by pressing knife 1 on the device. then place the blades of the profile on the motor and check that the profile is at the same level. Adjust the height-lowering level of your blade with the pipe and washers removed from the motor shaft. If you want to install the 2nd knife, dial the knife number 2 from the device and take the motor down one level. 1.After adjusting the other blades as in the knife, tighten the nut by filling the upper part of the blades with the pipes. Recommended Blade Installation Order

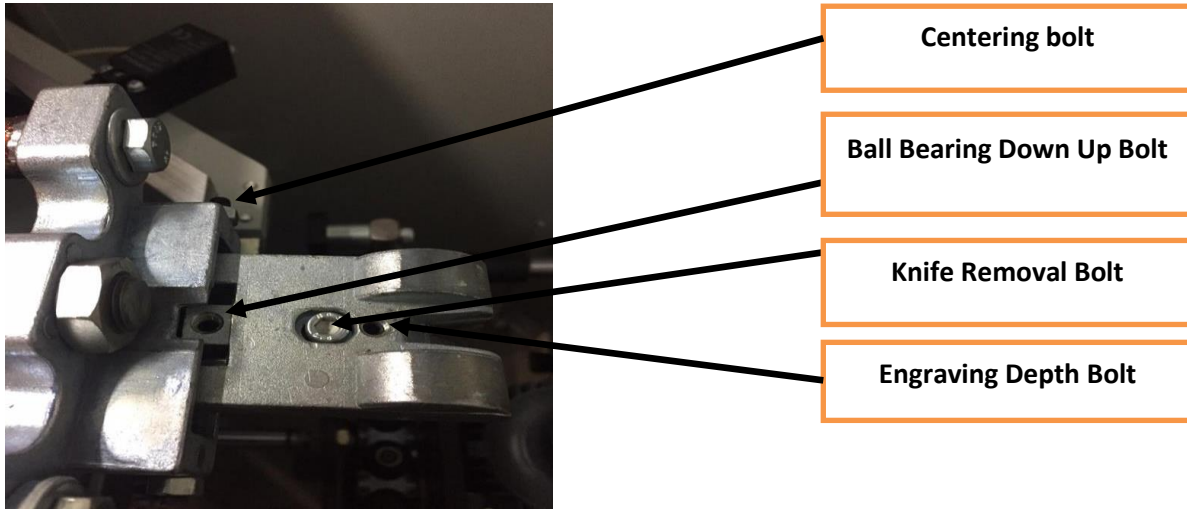
1 / WING * 2 / CASH * 3 / Sort as REQUIRING

NOTE: When Performing These Procedures EMERGENCY STO.

NOTE : Motor shaft diameter is 32 mm.

Depth Adjustment of Engine Blades: After inserting the blades into the motor, run the machine by selecting the series from the device and placing it in the machine. check how much trimmed corner has been trimmed. tighten the bolt after loosening the bolts shown in the picture. adjust the depth of the cutting on the other blades in this way. **PICTURE 2**

ADJUSTMENT OF KNIVES



KNIFE REMOVAL BOLT Used to fix or remove the blade to the mechanism.

ROLLER DOWN UP ADJUSTING: It is used to lift the bearing and the knife up and down simultaneously.

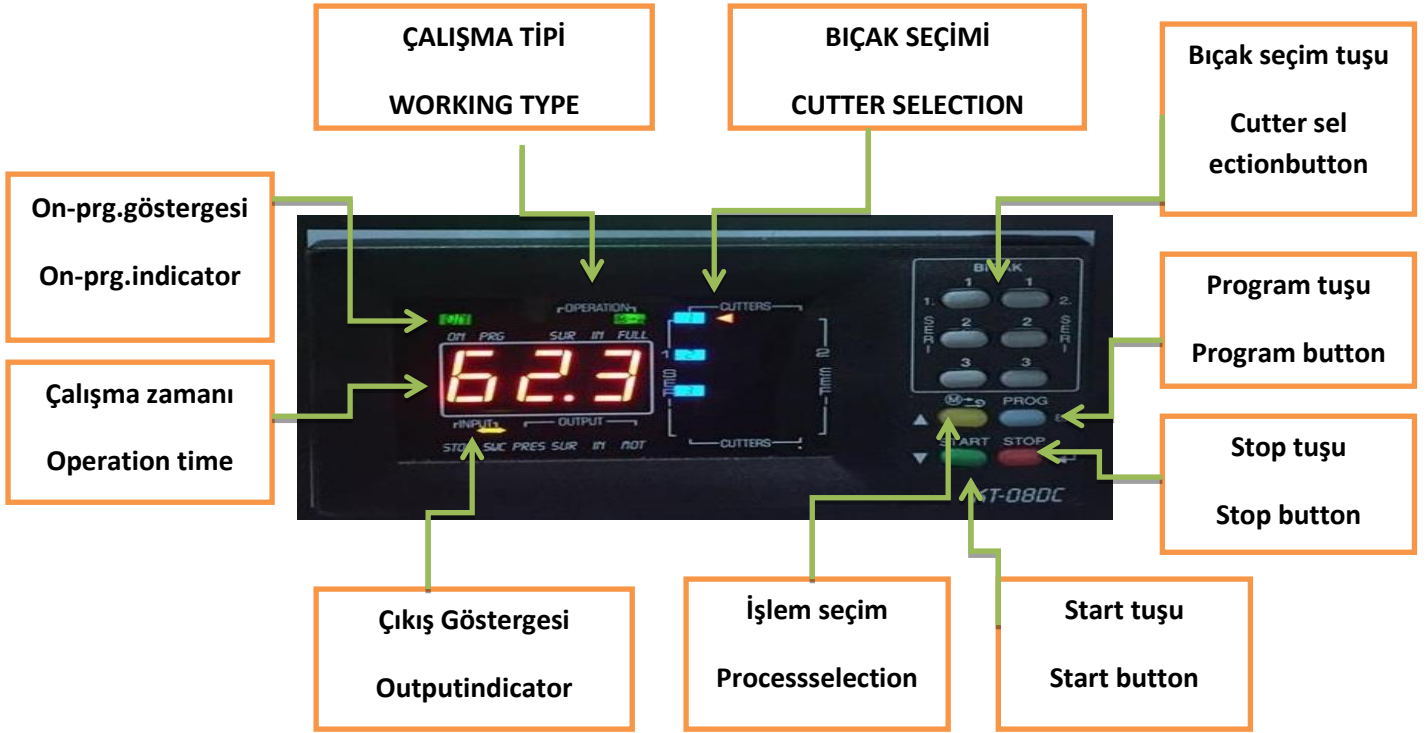
DEPTH ADJUSTMENT BOLT: Decreases or increases the depth of scraping by adjusting the distance between the scraper blades and the bearing. Only the blade moves..

CENTRALIZING BOLT: Used for profile center of scraping blades.

You scraped the sample, unless the scrapings were scraped from the center of the profile.

To whichever corner you want to scraping it into the corner by removing the centering bolts to the left

You will see the difference by doing a scraping again



On-prg.indicator : If the machine does not have a program, it indicates that it is ready to operate.

Operation time : Shows the time of operation when the machine is running.

Working Type : Indicates which operation the machine will perform.

Cutter selection : Indicates which profile blade to clean the corner (door - window)

Outputindicator : Indicates which operation the machine is operating.

Cutter selection button: Used to make knife selection (door window)

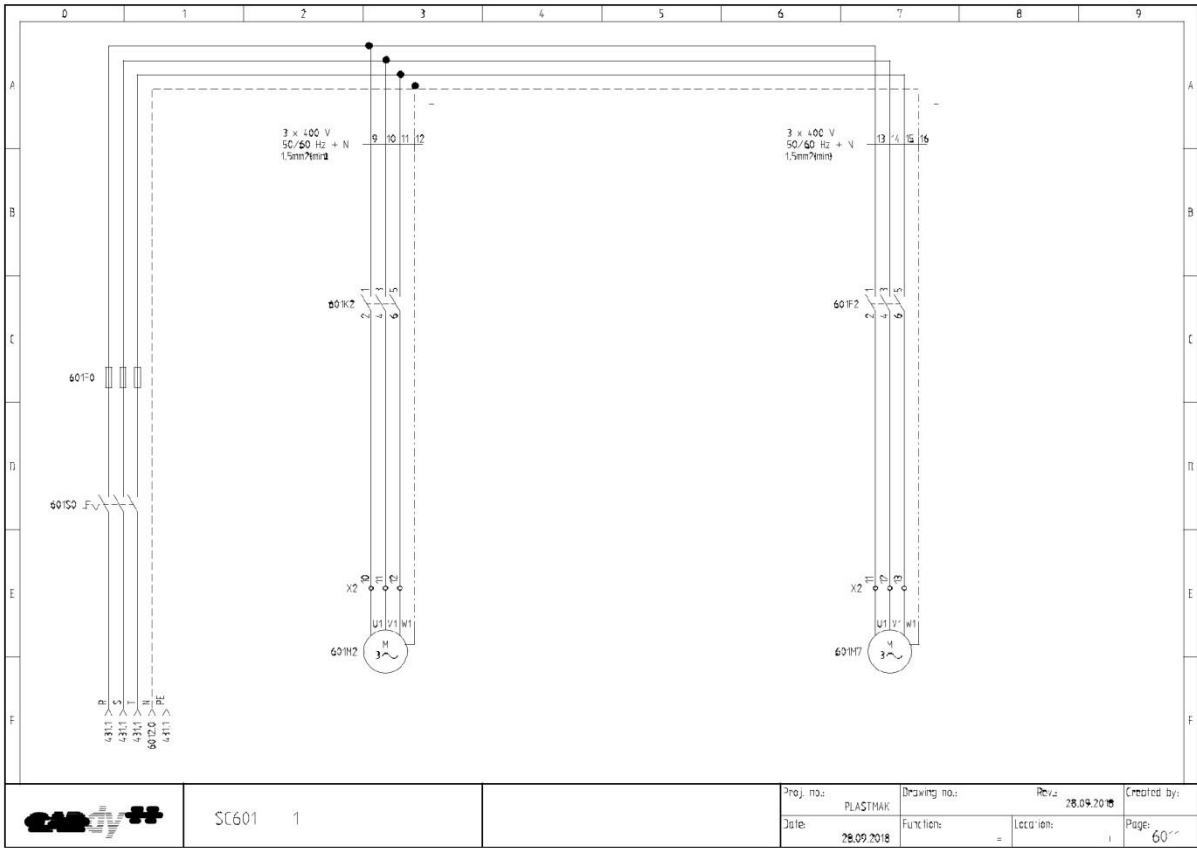
Processselection : Indicates that you want to do the operation.

Program button : Used to enter the program of the machine. Password protected

Start button : Used to start the machine. (for short profile)

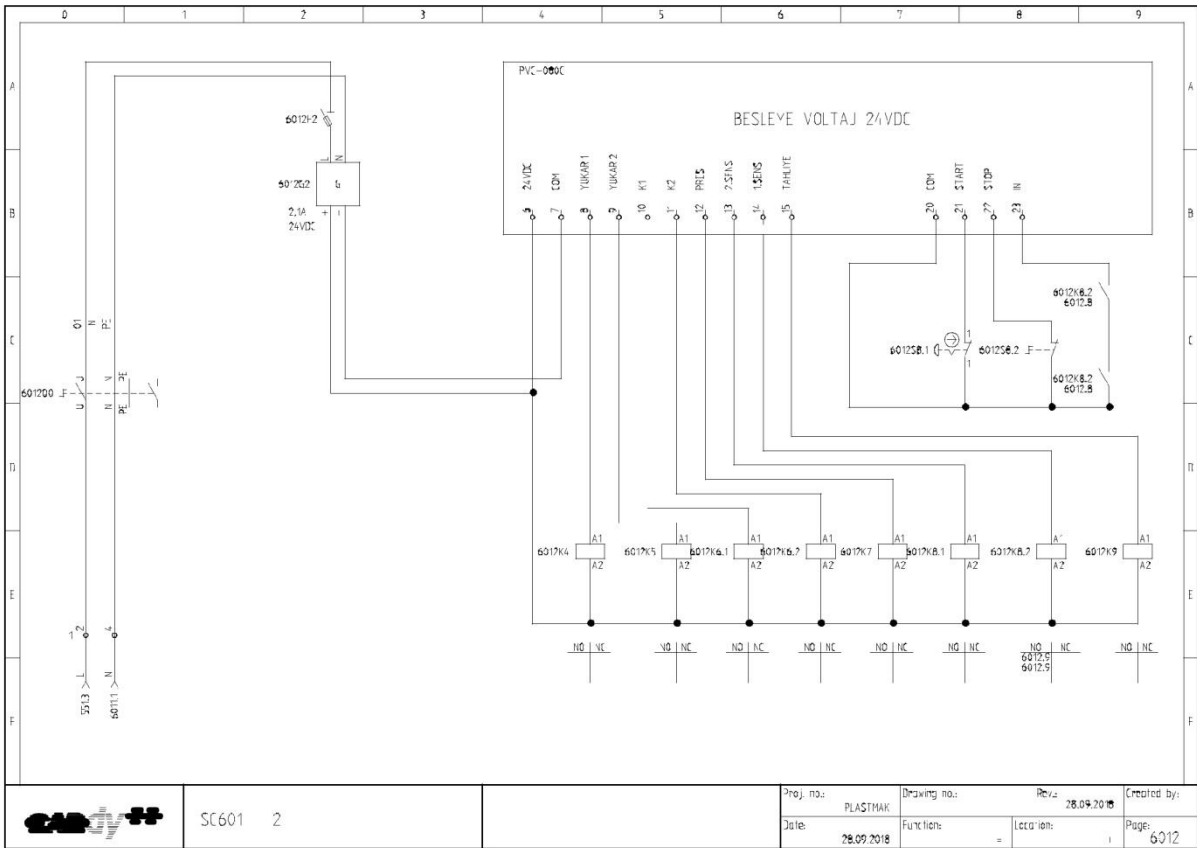
Stop button : Used to stop the machine.

Starting the Machine : Select the type of operation you will make on the machine (excavation-kertme-full) Select the blade of the profile that has been welded in the corners (frame-wing) Push the profile into the machine. the top scrubbing surfaces will clean and come back. Then the engine will start to rotate and come to the corner of the profile and will stop when it clears the corner and will stop.



SC601 1

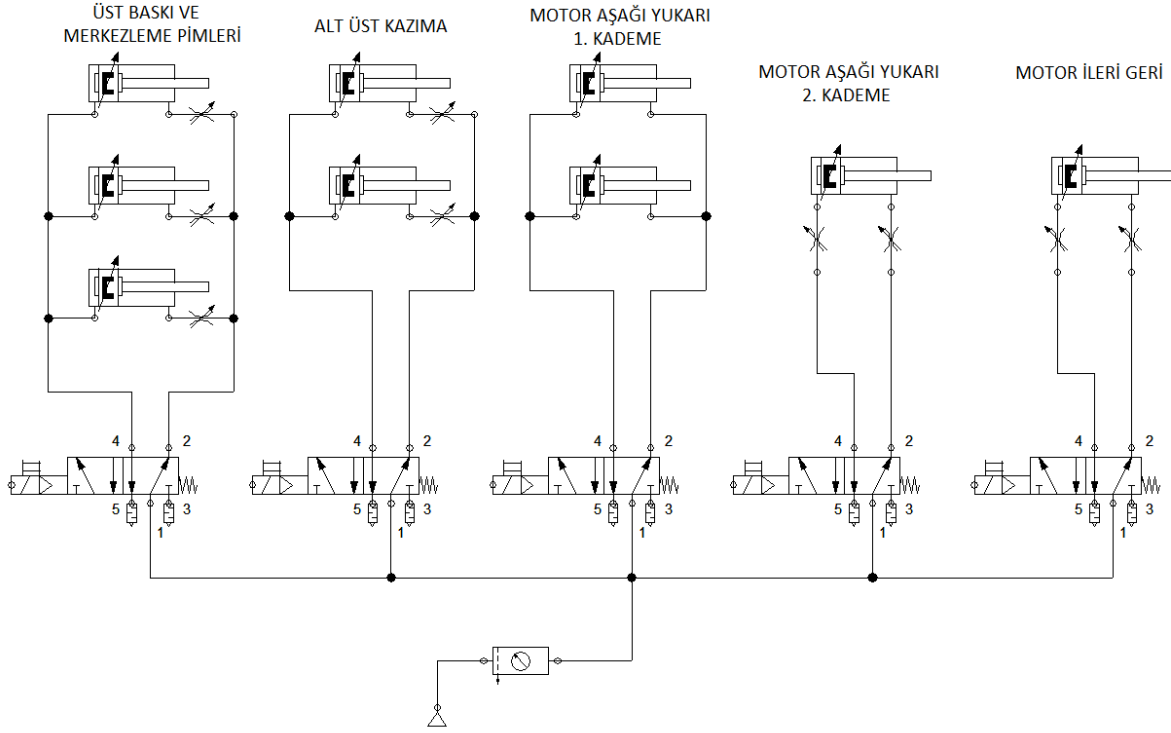
Proj. no.: PLASTMAR	Drawing no.:	Rev.:	28.09.2018	Created by:
Date: 28.09.2018	Function: =	Location: 1	Page: 6012	



SC601 2

Proj. no.: PLASTMAR	Drawing no.:	Rev.:	28.09.2018	Created by:
Date: 28.09.2018	Function: =	Location: 1	Page: 6012	

PNEUMATIC ŞHEMA



PROBLEM & SOLUTION

PROBLEM : When you turn on the machine 0/1, the motor does not rotate in the desired efficiency or if there is a sounding sound from the motor (check the fuse that the machine is connected to or the fuse it is connected to the machine).

PROBLEM : -The machine's electrical panel is working but when the machine starts, there is no movement in the machine..

PROBLEM : When you press the machine start button, a hissing sound sounds but does not work (check the connectors on the back of the digital display may be loose).

PROBLEM The machine does the lower cleaning, but the engine does not start (The switches on the scraping pistons do not press or their cables may be damaged).

PROBLEM : The engine clears the corner, but it doesn't go back. (Motor The sockets on the back of the digital display may be removed).

PROBLEM : The scraping blades are not getting the yield we want. (Engraving adjustment bolts may be loose).





MERKEZ : YAVUZSELİM MAHALLESİ 3. YADIĞAR SOKAK NO: 7

YILDIRIM / BURSA / TÜRKİYE

ŞUBE : YUNUSEMRE MAHALLESİ KARADUT SOKAK NO : 42

YILDIRIM / BURSA / TÜRKİYE

7 / 24 TEKNİK SERVİS +90 552 688 1997

FABRİKA : +90 224 367 75 56

Our valued customers;

The warranty is covered for two years from the installation of the machine you purchased from our company. If the machine requires service during the warranty period, you can request service from our technical service numbers or our company's website.

If the machine repeats more than four faults due to manufacturing faults during the warranty period, the machine is replaced with a new one. This warranty applies only to the country of purchase. In the case of the following items, the warranty is free or the maintenance request is invalid.

Article 1. If the machine has any damage to the electrical components or devices.

Article 2. Faults in the electrical system due to faults or changes in the mains.

Article 3. If another person has intervened in the machine without the knowledge of his authorized personnel.

Article 4. If the company's brand label has been removed from the machine.

Article 5. Our firm has the authority to decide on the damages that may be caused by the above

MACHINE CODE:.....

DELIVERY DATE:...../...../.....

WARRANTY PERIOD: 2 YEARS

SELLER COMPANY:.....

GLASS AND SIGNATURE: